

Lock-N-Load® Zündglocken-Entcrimper

MONTAGE UND VORBEREITUNG

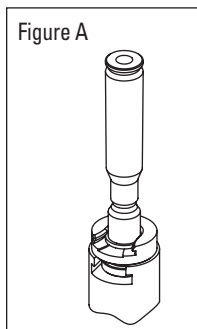
Bevor Sie die neue Matrize benutzen, zerlegen Sie sie und reinigen sie sorgfältig, indem Sie den Rostschutz entfernen. Zerlegen Sie NICHT die Swage Punch Assembly-Baugruppe (1), da sie werksseitig voreingestellt ist. Jedes handelsübliche Lösungs- oder Reinigungsmittel, wie Hornady ONE SHOT® Gun Cleaner and Dry Lube, ist ausreichend. Bauen Sie die Matrize nach der Reinigung wieder zusammen.

Die Patronenhülsen müssen entzündert sein und auf Schäden kontrolliert werden. Entsorgen Sie alle Patronenhülsen die Risse oder andere sichtbare Mängel aufweisen. Stellen Sie sicher, dass die Hülsenhäuse innen rund sind. Möglicherweise müssen Sie diese mit einem Expander aufweiten oder die Hülsen vor dem Zündglocken-Entcrimpen Vollkalibrieren. Die Zündglocken sollten sauber sein.

WICHTIG: Sortieren Sie die Hülsen wenn möglich nach Hersteller und Losnummer. Die verschiedenen Marken haben unterschiedliche Wandstärken, was zu Schwankungen beim Entcrimpen führen kann.

ANLEITUNG

Setzen Sie den mitgelieferten Hülsenhalter (2) ein, heben Sie den Hebel bis zum oberen Anschlag an und schrauben Sie die Matrize (3) in Ihre Ein-Stationen-Presse, bis sie den Hülsenhalter berührt. Drehen Sie die Matrize ½ Umdrehung zurück und ziehen Sie den Sure-Loc™ Sicherungsring (4) fest.



Stülpen Sie eine sortierte Hülse über den Amboss (5) und schieben Sie den Amboss mit der Hülse in den Hülsenhalter. (Abb. A) Drehen Sie die Einstellschraube (6) aus der Matrize heraus und heben Sie den Hebel bis zum oberen Ende seines Hubs an, um die Hülse in die Matrize zu bringen. Drehen Sie die Einstellschraube (6) nach unten, bis Sie einen Widerstand spüren. Senken Sie den Hebel etwa einen Zentimeter ab und drehen Sie die Einstellschraube (6) eine halbe Umdrehung weiter nach unten. Heben Sie den Hebel an. Beim Anheben des Pressstempels sollten Sie nun einen Widerstand spüren. Zu diesem Zeitpunkt beginnt das Entcrimpen der Zündglocke.

Die Einstellung der richtigen Entcrimpung erfolgt durch schrittweise Erhöhung bis zur gewünschten Einstellung. Unzureichendes Entcrimpen kann das Setzen des neuen Zündhütchens erschweren und ein zu starkes Entcrimpen kann die Patronenhülse oder den Amboss (5) beschädigen.

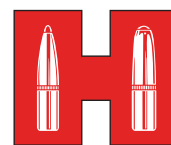
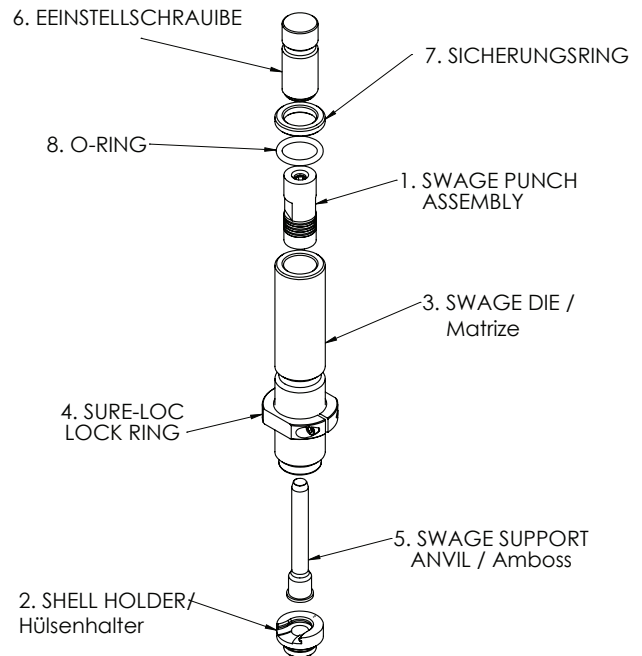
HINWEIS: Der Lock-N-Load® Zündglocken-Entcrimper ist nur zum Entfernen des Crimps und nicht zum Umformen der gesamten Zündglocke vorgesehen.

Fahren Sie mit diesem Vorgang fort, indem Sie die Einstellungen in Schritten von 1/8 Umdrehung vornehmen, bis die gewünschte Entcrimpung erreicht ist. Um die entcrimpete zu entfernen, senken Sie den Hebel und schieben Sie den Amboss und die Hülse aus dem Hülsenhalter. Falls gewünscht, können Sie eine kleine Menge Hülsenschmiermittel auf den Amboss (5) oder in die Zündglocke auftragen. Eine ordnungsgemäß entcrimpete Zündglocke weist einen kleinen Radius am Rand auf (siehe Foto). Es ist ratsam, testweise ein Zündhütchen zu setzen, bevor größere Menge Hülsen mit der Einstellung entcrimpt werden.

HINWEIS: Wenn Sie ein Schmiermittel verwenden, entfernen Sie es vor dem Zünder setzen, da viele Schmiermittel die Zündhütchen beschädigen.

Sobald die richtige Entcrimpung erreicht ist, sichern Sie die Einstellschraube (6) mit dem Sicherungsring (7) und dem darunterliegenden O-Ring.

TEILE



Hornady®
Accurate. Deadly. Dependable.